

Návod k obsluze čtyřkvadrantního elektroměru DB4,DC4

Čtyřkvadrantní elektroměr DB4,DC4 slouží pro měření energie a výkonu až ve čtyřech kvadrantech (činná - odběr /dodávka, jalová - induktivní /kapacitní).

Obsahuje vnitřní zálohované hodiny, které tvoří měřicí periodu a řídí tarifní spínání.

V paměti elektroměru se ukládají stavy celkové spotřeby, spotřeby v jednotlivých tarifech, výkonová maxima v tarifech a stavy všech registrů při posledních 3 odečtech.



Odečet pro fakturaci daného měřicího bodu se provádí:

- 1) Automaticky dálkovým přenosem včetně stažení maxima v poslední den měsíce v 23:59 hod. nebo
- 2) Pracovník E.ONu získá tyto údaje přes IR rozhraní do ručního terminálu.

Elektroměry DB4, DC4 pro měření odběru se zapojují vždy jako třítarifní (ŠT, VT, NT). Odběratelé s dvoutarifní sazbou zjistí spotřebu ve vysokém tarifu sečtením tarifu ŠT a VT. Elektroměry pro měření dodávky se zapojují jednotarifně.

Výstupy z elektroměru umožňují napojení na monitorovací zařízení odběratele. Toto je možné, pouze přes speciální optoddělovací členy schválené společností E.ON.



Základní stav displeje:

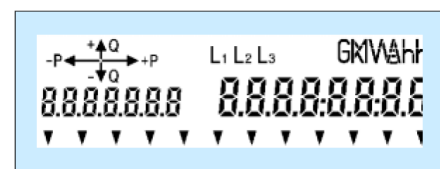
Displej elektroměru ukazuje následující údaje:

1.4.0.00 xx xxxx

hodnota výkon v měřicí periodě (kW, kVarh)

uplynulý čas v měřicí periodě (min.)

adresa zobrazených údajů



adresa	1.6.1	čtvrt hodinové maximum čin. odběru ve ŠT	(kW)
adresa	1.6.2	čtvrt hodinové maximum čin. odběru ve VT	(kW)
adresa	1.6.3	čtvrt hodinové maximum čin. odběru v NT	(kW)
adresa	1.8.1	stav počítadla činné spotřeby - ŠT	(kWh)
adresa	1.8.2	stav počítadla činné spotřeby - VT	(kWh)
adresa	1.8.3	stav počítadla činné spotřeby - NT	(kWh)
adresa	5.8.1	stav počítadla jalové spotřeby - ŠT	(kVarh, R _i +))
adresa	5.8.2	stav počítadla jalové spotřeby - VT	(kVarh, R _i +))
adresa	5.8.3	stav počítadla jalové spotřeby - NT	(kVarh, R _i +))
adresa	8.8.0	stav počítadla jalové dodávky při čin. spotřebě celkem (kVarh, R _C +))	

Pozn.: ŠT – špičkový tarif, VT – vysoký tarif, NT nízký tarif

Ruční vyhledávání údajů na displeji:

Jednotlivé nabídky lze cyklicky listovat pomocí volně přístupného levého listovacího tlačítka. Listovat tlačítkem lze pouze vpřed.

Zobrazení obsahu příslušné nabídky docílíme stisknutím listovacího tlačítka. Návrat do původního stavu přepne elektroměr sám při určité době nečinnosti.



Při vyhledání odečtených hodnot je potřeba postupovat následovně:

1. Pro vyhledání odečtených hodnot je nutno nalistovat volně přístupným šedým tlačítkem nabídku, které stisknutím a podržením cca 4s přepneme elektroměr do manuální nabídky elektroměru.
2. Dalším krátkým stisknutím se na displeji zobrazí **Std – data**
3. Podržíme-li na nabídce Std-data šedé tlačítko (cca 4s), na displeji se objeví **0.0.0** (výrobní číslo elektroměru). Nyní se nacházíme v paměti elektroměru.
4. Krátkým stisknutím šedého tlačítka lze postupně zobrazit odečtené hodnoty podle seznamu adres.

Adresa	0.0.0	výrobní číslo elektroměru
Adresa 0.0.1		vnitřní hodnoty elektroměru
Adresa 0.0.2		vnitřní hodnoty elektroměru
Adresa 0.0.3		vnitřní hodnoty elektroměru
Adresa 1.4.0		aktuální hodnota ¼ hod maxima
Adresa 1.6.1		1/4h maximum čin. odběru v ŠT
Adresa 1.6.2		1/4h maximum čin. odběru ve VT
Adresa 1.6.3		1/4h maximum čin. odběru v NT
Adresa 1.8.1		stav počítadla činné spotřeby v ŠT
Adresa 1.8.2		stav počítadla činné spotřeby ve VT
Adresa 1.8.3		stav počítadla činné spotřeby v NT
Adresa 2.8.0		stav počítadla celkové činné dodávky
Adresa 5.8.1		stav počítadla jalové spotřeby v ŠT
Adresa 5.8.2		stav počítadla jalové spotřeby ve VT
Adresa 5.8.3		stav počítadla jalové spotřeby v ŠT
Adresa 6.8.0		stav počítadla celkové jalové spotřeby při činné dodávce
Adresa 7.8.0		stav počítadla celkové jalové dodávky při činné dodávce
Adresa 8.8.0		stav počítadla jalové dodávky při činné spotřebě (kapacitní jalovina)

Aktuální stav naměřené hodnoty na počítadle (např. za měsíc červen) zjistíme rozdílem hodnoty počítadla aktuálního a minulého měsíce (např. měsíc červen – květen = naměřená hodnota měsíce června). Stav za minulý měsíc zjistíme rozdílem hodnoty počítadla minulého a předminulého měsíce.

Celková činná spotřeba se zjistí součtem naměřených hodnot počítadel činné spotřeby 1.8.1+1.8.2+1.8.3 (ŠT+VT+NT).

Adresy 1.6.1 až 1.6.3 umožňují zobrazit datum, hodinu a stav naměřené hodnoty

Adresy 1.6.1 až 8.8.0 umožňují zobrazení tří posledních, odečtových období.

Dvojčíslí posledních odečtových období za adresou 1.6.1 až 8.8.0 se generují automaticky (jde o dvojčíslí třech čísel jdoucích za sebou, která se každý měsíc mění).

Příklad:

Dodávka / Odběr VT(NT)

2.8.0	1.8.2(3)	stav počítadla celkové činné dodávky (odběru VT (NT)) k aktuálnímu dni v měsíci (např. 2. září)
2.8.0.01	1.8.2(3).01	stav počítadla posledního odečtového období (např. srpen)
2.8.0.00	1.8.2(3).00	stav počítadla minulého odečtového období (např. červenec)
2.8.0.99	1.8.2(3).99	stav počítadla předminulého odečtového období (např. červen)

Zpracoval: Vojtěch Kvapil
Speciální měření
V Brně 1. 10. 2011
Tel.: 545142130